



# 2020年度 部门决算公开文本

Bumen Juesuan Gongkai Wenben

2021年7月

任丘市卫生健康局  
2020 年度部门决算公开文本

二〇二一年七月

# 目 录

## 第一部分 部门概况

- 一、部门职责
- 二、机构设置

## 第二部分 2020 年部门决算情况说明

- 一、收入支出决算总体情况说明
- 二、收入决算情况说明
- 三、支出决算情况说明
- 四、财政拨款收入支出决算总体情况说明
- 五、一般公共预算“三公”经费支出决算情况说明
- 六、预算绩效情况说明
- 七、机关运行经费情况
- 八、政府采购情况
- 九、国有资产占用情况
- 十、其他需要说明的情况

## 第三部分 名词解释

## 第四部分 2020 年度部门决算报表

# 第一部分 部门概况

## 一、部门职责

(一) 组织拟订全市国民健康政策，拟订全市卫生健康、中医药事业的地方性发展规划和政策措施，依法制定地方有关标准和技术规范并组织实施。统筹规划卫生健康资源配置，负责区域卫生健康规划编制和实施。制定并组织实施推进卫生健康基本公共服务均等化、普惠化、便捷化和公共资源向基层延伸等政策措施。

(二) 协调推进全市深化医药卫生体制改革，研究提出全市深化医药卫生体制改革政策、措施的建议。组织深化公立医院综合改革，推进管办分离，健全现代医院管理制度，制定并组织实施推动卫生健康公共服务提供主体多元化、提供方式多样化的政策措施，提出医疗服务和药品价格政策的建议。

(三) 制定并组织落实疾病预防控制规划、国家免疫规划以及危害人民健康公共卫生问题的干预措施。负责卫生应急工作，组织指导突发公共卫生事件的预防控制和各类突发公共事件的医疗卫生救援。依法发布突发公共卫生事件应急处置信息。

(四) 组织拟订并协调落实应对人口老龄化政策措施，负责推进老年健康服务体系建设和医养结合工作。

(五) 组织实施国家基本药物政策和国家基本药物制度，组织落实全市药物相关政策，开展药品使用监测、临床综合评价和短缺药品预警。组织开展食品安全风险监测，实施食品安全地方

标准。

（六）负责职责范围内的职业卫生、放射卫生、环境卫生、学校卫生、公共场所卫生、饮用水卫生等公共卫生的监督管理，负责传染病防治监督，健全卫生健康综合监督体系。牵头《烟草控制框架公约》履约工作。

（七）制定医疗机构、医疗服务行业管理办法并监督实施，建立医疗服务评价和监督管理体系。会同市有关部门组织实施卫生健康专业技术人员资格准入。制定并组织实施全市医疗服务规范、标准和卫生健康专业技术人员执业规则、服务规范。

（八）负责计划生育管理和服务工作，开展人口监测预警，研究提出人口与家庭发展相关政策建议，落实计划生育政策。

（九）负责全市卫生健康工作，指导基层医疗卫生、妇幼健康服务体系和全科医生队伍建设。推进卫生健康科技创新发展。

（十）负责市保健对象的医疗保健工作，负责重要会议与重大活动的医疗卫生保障工作。

（十一）拟订中医药事业中长期发展规划，并纳入卫生健康事业发展总体规划和战略目标。

（十二）指导市计划生育协会的业务工作。

（十三）负责本行业（领域）安全生产监管工作。

（十四）完成市委、市政府交办的其他任务。

## 二、机构设置

从决算编报单位构成看，纳入 2010 年度本部门决算汇编范围的独立核算单位（以下简称“单位”）共 22 个，具体情况如下：

序号	单位名称	单位基本性质	经费形式
1	任丘市卫生健康局(本级)	行政单位	财政拨款
2	任丘市妇幼保健院	财政补助事业单位	财政性资金基本保证
3	任丘市卫生监督所	财政补助事业单位	财政性资金基本保证
4	任丘市卫生学校	财政补助事业单位	财政性资金基本保证
5	任丘市疾病预防控制中心	财政补助事业单位	财政性资金基本保证
6	任丘市中医院	财政补助事业单位	财政性资金定额或定项补助
7	任丘市第二人民医院	财政补助事业单位	财政性资金定额或定项补助
8	任丘市中华社区服务中心	财政补助事业单位	财政性资金定额或定项补助
9	任丘市西环路卫生院	财政补助事业单位	财政性资金定额或定项补助
10	任丘市永丰路卫生院	财政补助事业单位	财政性资金定额或定项补助
11	任丘市青塔乡中心卫生院	财政补助事业单位	财政性资金定额或定项补助
12	任丘市北辛庄卫生院	财政补助事业单位	财政性资金定额或定项补助
13	任丘市议论堡卫生院	财政补助事业单位	财政性资金定额或定项补助
14	任丘市出岸镇卫生院	财政补助事业单位	财政性资金定额或定项补助
15	任丘市辛中驿卫生院	财政补助事业单位	财政性资金定额或定项补助

16	任丘市吕公堡卫生院	财政补助事业单位	财政性资金定额或定项补助
17	任丘市梁召卫生院	财政补助事业单位	财政性资金定额或定项补助
18	任丘市长丰卫生院	财政补助事业单位	财政性资金定额或定项补助
19	任丘市麻务卫生院	财政补助事业单位	财政性资金定额或定项补助
20	任丘市于村卫生院	财政补助事业单位	财政性资金定额或定项补助
21	任丘市北汉卫生院	财政补助事业单位	财政性资金定额或定项补助
22	任丘市石门桥卫生院	财政补助事业单位	财政性资金定额或定项补助

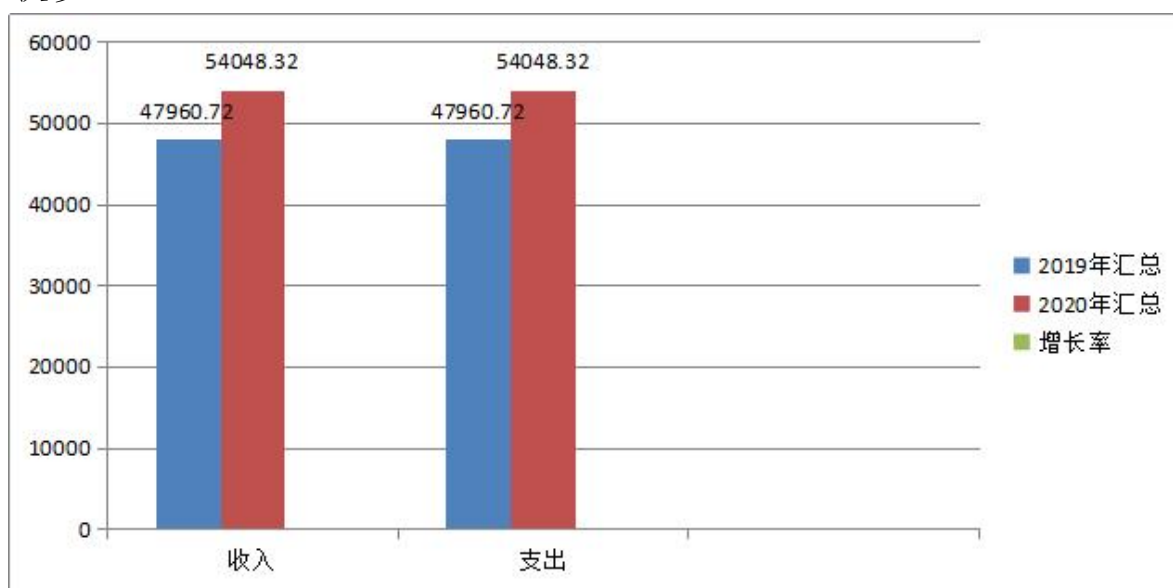


## 第二部分

# 2020 年部门决算情况说明

## 一、收入支出决算总体情况说明

卫生健康局部门 2020 年度收、支总计（含结转和结余）54048.32 万元。与 2019 年度决算相比，收支各增加 6087.6 万元，增长 12.69%（如图 1），主要原因是本年承担项目的资金支出规模较上年有所增加，其中基础建设支出和疫情防控经费增加较多。

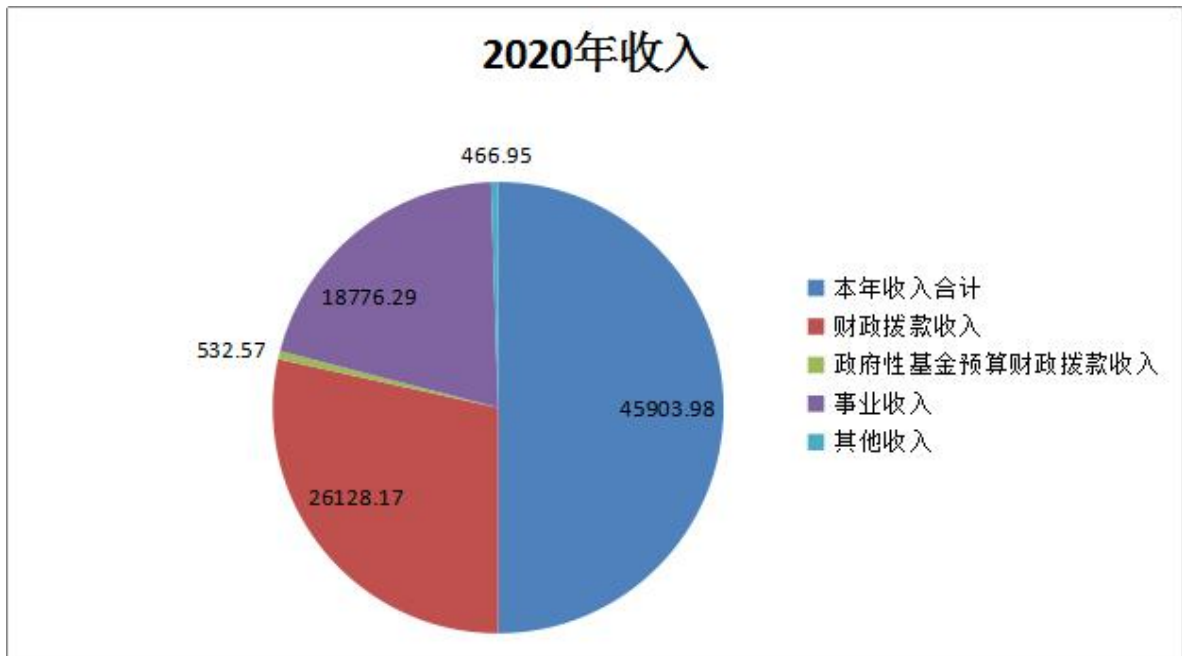


## 二、收入决算情况说明

卫生健康局部门 2020 年度本年收入合计 45903.98 万元（不含收支结余和结转）。

其中：财政拨款收入 26128.17 万元，占 57%；政府性基金预算财政拨款收入 532.57 万元，占 1%，事业收入 18776.29 万

元，占 41%；其他收入 466.95 万元，占 1%。如图所示



### 三、支出决算情况说明

卫生健康局部门 2020 年度本年支出合计 50811.66 万元，按支出性质看，基本支出 32479.4 万元，占全部支出的 63.92%，项目支出 18332.26 万元，占 36.08%，见下图



#### 四、财政拨款收入支出决算总体情况说明

##### (一) 财政拨款收支与 2019 年度决算对比情况

卫生健康局部门 2020 年度形成的财政拨款收支均为一般公共预算财政拨款和政府性基金预算财政拨款总计 26660.74 万元，比 2019 年度增加 3613.5 万元，增加 13.1%；本年支出 31461.51 万元，增加 7520 万元，增加 31.4%，其中本年一般公共预算财政拨款收入 26128.17 万元，政府性基金预算财政拨款收入 532.57。

1. 一般公共预算财政拨款本年收入 26128.17 万元，比上年增加 3127.68 万元；主要是人员和疫情防控支出增加；本年支出 26316.79 万元，比上年增加 3663.34 万元，增长 16.2%，主要是人员和疫情防控支出。

2. 政府性基金预算财政拨款本年收入 532.57 万元，比上年增加 385.81 万元，增长 262.8%，主要原因是中医院和妇幼建设项目；本年支出 4529.62 万元，比上年增加 3856.67 万元，增长 299.4%，主要是中医院和妇幼的项目支出。

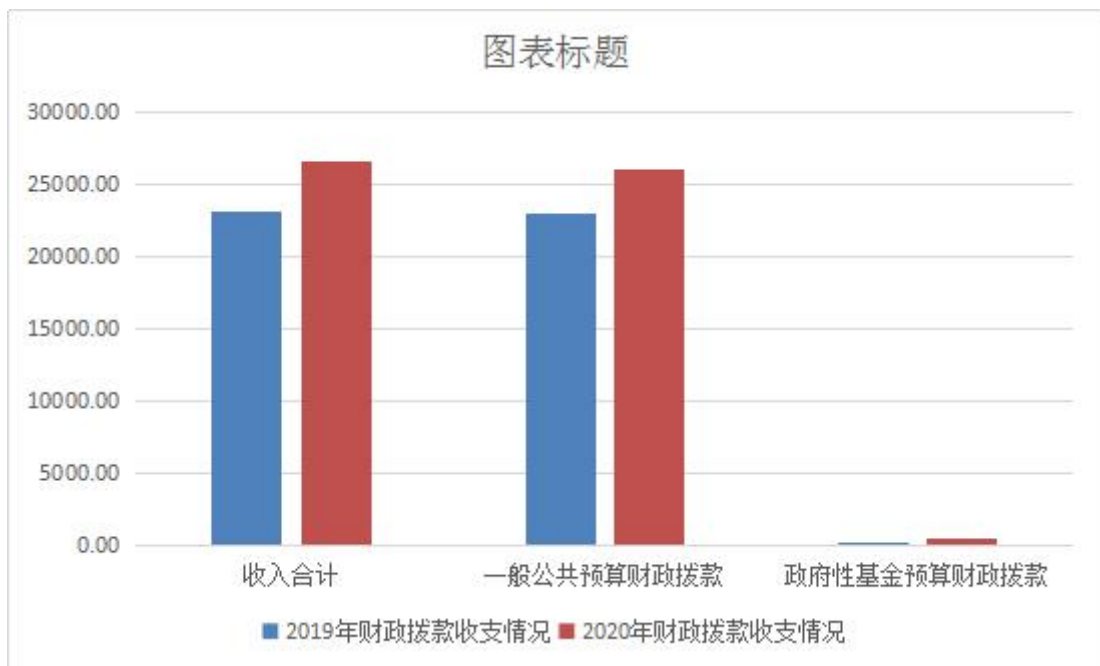


图 4: 2019-2020 财政拨款支出对比情况

## (二) 财政拨款收支与年初预算数对比情况

本部门 2020 年度财政拨款本年收入 26660.74 万元，完成年初预算的 142.49%，比年初预算增加 7950.58 万元，决算数大于预算数主要原因是中医院和妇幼项目、疫情防控追加预算；本年支出 31461.51 万元，完成年初预算的 168.15%，比年初预算增加 12751.35 万元，决算数大于预算数主要原因是主要是中医院和

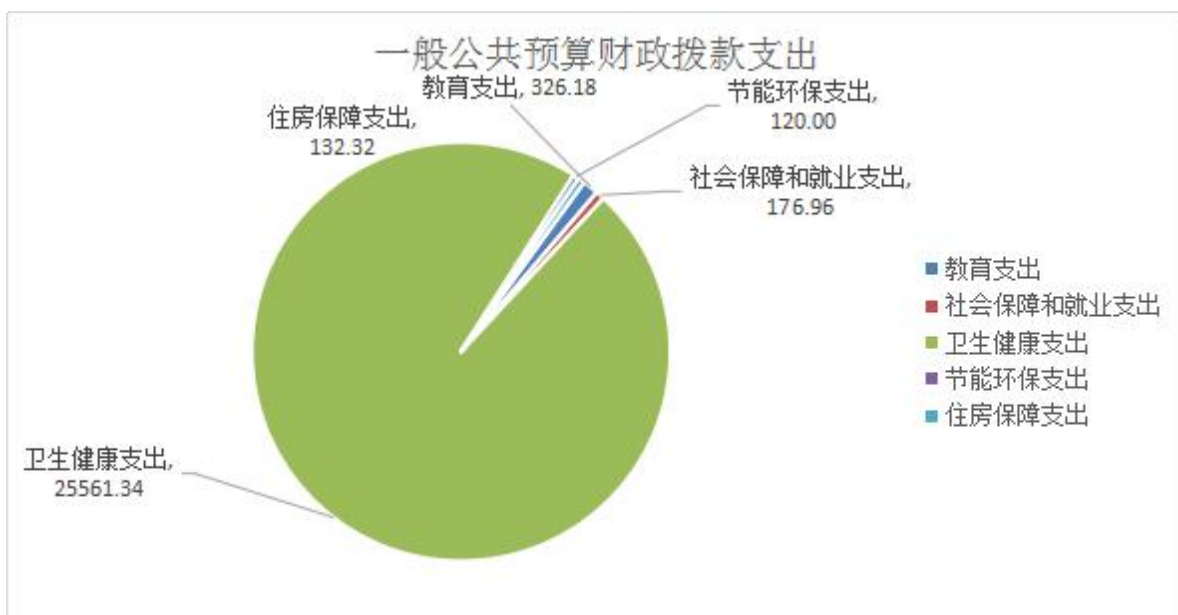
妇幼项目、疫情防控追加预算。具体情况如下：

1、一般公共预算财政拨款本年收入完成年初预算 139.6%，比年初预算增加 7418.01 万元，主要是疫情防控；支出完成年初预算 140.65%，比年初预算增加 7606.63 万元，主要是疫情防控。

2、政府性基金预算财政拨款本年收入为 0 万元，比年初预算增加 532.57 万元，主要是中医院和妇幼项目；支出年初预算 0 万元，比年初预算增加 5144.72 万元，主要是中医院和妇幼项目。

### **（三）财政拨款支出决算结构情况。**

2019 年度财政拨款支出 26316.79 万元，主要用于以下方面教育（类）支出 326.18 万元，占 1.24%；社会保障和就业（类）支出 176.96 万元，占 0.67%；卫生健康（类）支出 25561.34 万元，占 97.13%；节能环保支出支出 120 万元，占 0.46%；住房保障（类）支出 132.32 万元，占 0.50%。



#### (四) 一般公共预算基本支出决算情况说明

2020 年度财政拨款基本支出 13303.32 万元，其中：工资福利支出 11871.43 万元，主要包括基本工资、津贴补贴、奖金、伙食补助费、绩效工资、机关事业单位基本养老保险缴费、职业年金缴费、职工基本医疗保险缴费、公务员医疗补助缴费、住房公积金、医疗费、其他社会保障缴费、其他工资福利支出。对个人和家庭的补助支出 397.73 万元，包括离休费、退休费、抚恤金、生活补助、医疗费补助、奖励金、其他对个人和家庭的补助支出；公用经费 1034.83 万元，主要包括办公费、印刷费、咨询费、手续费、水费、电费、邮电费、取暖费、物业管理费、差旅费、因公出国（境）费用、维修（护）费、租赁费、会议费、

培训费、公务接待费、专用材料费、劳务费、委托业务费、工会经费、福利费、公务用车运行维护费、其他交通费用、税金及附加费用、其他商品和服务支出、办公设备购置、专用设备购置、信息网络及软件购置更新、公务用车购置、其他资本性支出。

## **五、一般公共预算“三公”经费支出决算情况说明**

### **(一) “三公”经费财政拨款支出决算总体情况说明**

近年来，卫生健康局部门严控“三公”经费支出，硬化预算约束，有效的控制了“三公”等相关经费的支出。

2020年度“三公”经费财政拨款支出预算为24.74万元，支出决算为24.74万元，完成预算的100%，与预算数持平。与上年决算相比，本年“三公”经费支出减少3.7万元，下降13.6%，主要是因公出国（境）费用较上年减少5.3万元。

### **(二) “三公”经费财政拨款支出决算具体情况说明**

#### **1. 因公出国（境）费。**

卫生健康局部门本部门2019年度因公出国（境）团组0个、共0人、参加其他单位组织的因公出国（境）团组0个、共0人、无本单位组织的出国（境）团组。因公出国（境）费支出与预算相等，与上年持平。

**2. 公务用车购置及运行维护费。**卫生健康局部门2020年度公务用车购置及运行维护费支出24.74万元，与预算持平，较上



年增加 12.74 万元，增加 100%，主要是购置公务用车。其中：

**公务用车购置费支出：**卫生健康局部门 2020 年度公务用车购置量 1 辆。“公务用车购置”经费支出 12.74 万元，购置疫苗转运车 1 辆，较上年增加 12.74 万元，增加 100%，与预算持平。

**公务用车运行维护费支出：**卫生健康局部门 2020 年度公务用车保有量 5 辆，公务用车运维费支出 12 万元。与预算持平，与上年决算数持平。

**3. 公务接待费公务接待费支出 0 万元。**本部门 2020 年公务接待费支出 0 万元，发生公务接待共 0 批次、0 人次。公务接待费支出较预算减少 0 万元，降低 0%，与预算数持平，与上年决算数持平。

## 六、预算绩效情况说明

### （一）预算绩效管理工作开展情况。

根据河北省委省政府《关于全面实施预算绩效管理的实施意见》（冀发〔2018〕54号）、《河北省财政厅关于贯彻落实中央和省委省政府决策部署全面实施预算绩效管理的通知》（冀财预〔2019〕7号）、《河北省省级部门预算项目绩效自评管理办法》（冀财绩〔2019〕10号）、《项目支出绩效评价管理办法》（财预〔2020〕10号）等文件要求，根据预算绩效管理要求，卫生健康局部门组织对 2020 年度一般公共预算项目支出全面开展绩效自评，其中，一级项目 62 个，二级项目 0 个，共涉

及资金 15064.57 万元，占一般公共预算项目支出总额的 100%。组织对 2020 年度妇幼迁建项目、中医院迁建项目、等 2 个政府性基金预算项目支出开展绩效自评，共涉及资金 5144.72 万元，占政府性基金预算项目支出总额的 100%。组织对“公共卫生”“奖扶特扶”等 63 个项目开展了部门评价，涉及一般公共预算支出 15064.57 万元，政府性基金预算支出 5144.720 万元。

。

## **（二） 部门决算中项目绩效自评结果。**

卫生健康局部门在今年部门决算公开中反映提前下达 2020 年中央公共卫生服务（基本公共卫生）补助资金项目及奖扶特扶项目等 2 个项目绩效自评结果。

（1）提前下达 2020 年中央公共卫生服务（基本公共卫生）补助资金项目自评综述：根据年初设定的绩效目标，基提前下达 2019 年中央公共卫生服务（基本公共卫生）补助资金项目绩效自评得分为 98 分（绩效自评表附后）。全年预算数为 5870.83 万元，执行数为 5870.83 万元，完成预算的 100%。项目绩效目标完成情况：一是城乡居民健康档案建档率 75%；二是城乡居民电子档案建档率 75%；三是免费健康体检率 100%。发现的主要问题及原因：一是居民健康档案建档率有待完善；二是城乡居发电子档案建档有待完善及更新。下一步改进措施：进一步完善居民健康档案建档。

绩效自评表

项目名称	内容描述	绩效目标	绩效指标	评价标准				自评得分
				优	良	中	差	
提前下达 2019 年中 央公共卫 生服务(基 本公共卫 生)补助资 金	按照国家基 本公共卫生 服务项目 《规范》， 组织全县医 疗卫生机构 开展实施基 本公共卫生 服务项目。	对城乡居民 健康实行干 预，减少危 害健康的因 素，有预防 传染病及慢 性病，使其 享有平等的 基本卫生服 务。	城乡居民健康 档案建档率	≥75%	≥60%	≥50%	<50%	98
			城乡居民电子 档案建档率	≥75%	≥60%	≥50%	<50%	98
			免费健康体检 率	100%	≥95%	≥90%	<90%	99

(2) 奖扶项目绩效自评综述：根据年初设定的绩效目标，奖扶项目绩效自评得分为 100 分（绩效自评表附后）。全年预算数为 272.6 万元，执行数为 257.6 万元，完成预算的 94.5%。项目绩效目标完成情况：一是计划生育家庭奖励 100%；二是农村部分计划生育家庭奖励扶助政策落实率 100%；三是计划生育家庭特别扶助政策落实率 100%。

## 绩效自评表

项目名称	内容描述	绩效目标	绩效指标	评价标准				自评得分
				优	良	中	差	
奖扶特扶项目	通过实施国家奖扶、特扶等制度，创建幸福家庭等工作，全面提高计划生育家庭的发展能力。	有效引导群众自觉实行计划生育，加强计划生育家庭的展能力，提高计划生育家庭的凝聚力及成员幸福感。	计划生育家庭奖励	100%	≥95%	≥90%	<90%	100
			农村部分计划生育家庭奖励扶助政策落实率	100%	≥95%	≥90%	<90%	100
			计划生育家庭特别扶助政策落实率	100%	≥95%	≥90%	<90%	100

## 七、机关运行经费情况

卫生健康局部门 2020 年度机关运行经费支出 99.33 万元，比 2019 年度减少 34.79 万元，降低 35%。主要是严格贯彻落实党和政府“过紧日子”要求，压缩“三公”经费等非急需非刚性支出。

## 八、政府采购情况

卫生健康局部门 2020 年度政府采购支出总额 0 万元，从采购类型来看，政府采购货物支出 0 万元、政府采购服务支出 0 万元。授予中小企业合同金额 0 万元，占政府采购支出总额的 0%，其中授予小微企业合同金额 0 万元，占政府采购支出总额的 0%。

## 九、国有资产占用情况

截至 2020 年 12 月 31 日，卫生健康局部门共有车辆 37 辆，与上年相比增加 1 辆。其中，副部（省）级及以上领导用车 0 辆，主要领导干部用车 1 辆，机要通信用车 1 辆，应急保障用车 5 辆，执法执勤用车 0 辆，特种专业技术用车 0 辆，离退休干部用车 0 辆，其他用车 30 辆；

我部门价值 50 万元以上通用设备 0 台，比上年增加 0 套，单位价值 100 万元以上专用设备 0 台，比上年增 0 套，与上年持平。

## 十、其他需要说明的情况

1. 卫生健康局部门 2020 年度未发生政府性基金预算、国有资金经营预算收支及结转结余情况，故政府性基金预算（08 表）、国有资金经营预算支出表（09 表）两张表以空表列示。

2. 由于决算公开表格中金额数值应当保留两位小数，公开数据为四舍五入计算结果，个别数据合计项与分项之和存在小数点后差额，特此说明。

## 第三部分 相关名词解释

**（一）财政拨款收入：**本年度从本级财政部门取得的财政拨款，包括一般公共预算财政拨款和政府性基金预算财政拨款。

**（二）事业收入：**指事业单位开展专业业务活动及辅助活动所取得的收入。

**（三）其他收入：**指除上述“财政拨款收入”“事业收入”“经营收入”等以外的收入。

**（四）年初结转和结余：**指以前年度尚未完成、结转 to 本年仍按原规定用途继续使用的资金，或项目已完成等产生的结余资金。

**（五）结余分配：**指事业单位按照事业单位会计制度的规定从非财政补助结余中分配的事业基金和职工福利基金等。

**（六）年末结转和结余：**指单位按有关规定结转 to 下年或以后年度继续使用的资金，或项目已完成等产生的结余资金。

**（七）基本支出：**填列单位为保障机构正常运转、完成日常工作任务而发生的各项支出。

**（八）项目支出：**填列单位为完成特定的行政工作任务或事业发展目标，在基本支出之外发生的各项支出

**（九）基本建设支出：**填列由本级发展与改革部门集中安排的用于购置固定资产、战略性和应急性储备、土地和无形资产，以及购建基础设施、大型修缮所发生的一般公共预算财政拨款支

出和政府性基金预算财政拨款支出，不包括财政专户管理资金以及各类拼盘自筹资金等。

**(十) 其他资本性支出：**填列由各级非发展与改革部门集中安排的用于购置固定资产、战备性和应急性储备、土地和无形资产，以及购建基础设施、大型修缮和财政支持企业更新改造所发生的支出。

**(十一) “三公”经费：**指部门用财政拨款安排的因公出国（境）费、公务用车购置及运行费和公务接待费。其中，因公出国（境）费反映单位公务出国（境）的国际旅费、国外城市间交通费、住宿费、伙食费、培训费、公杂费等支出；公务用车购置及运行费反映单位公务用车购置支出（含车辆购置税、牌照费）及按规定保留的公务用车燃料费、维修费、过桥过路费、保险费、安全奖励费用等支出；公务接待费反映单位按规定开支的各类公务接待（含外宾接待）支出。

**(十二) 其他交通费用：**填列单位除公务用车运行维护费以外的其他交通费用。如公务交通补贴、租车费用、出租车费用，飞机、船舶等燃料费、维修费、保险费等。

**(十三) 公务用车购置：**填列单位公务用车车辆购置支出（含车辆购置税、牌照费）。



**（十四）其他交通工具购置：**填列单位除公务用车外的其他各类交通工具（如船舶、飞机等）购置支出（含车辆购置税、牌照费）。

**（十五）机关运行经费：**指为保障行政单位（包括参照公务员法管理的事业单位）运行用于购买货物和服务的各项资金，包括办公及印刷费、邮电费、差旅费、会议费、福利费、日常维修费、专用材料以及一般设备购置费、办公用房水电费、办公用房取暖费、办公用房物业管理费、公务用车运行维护费以及其他费用。

**（十六）经费形式：**按照经费来源，可分为财政拨款、财政性资金基本保证、财政性资金定额或定项补助、财政性资金零补助四类。

## 第四部分

# 2020 年度部门决算报表

## 收入支出决算总表

公开 01 表

部门：任丘市卫生健康局（汇总）

金额单位：万元

收入			支出		
项目	行次	金额	项目	行次	金额
栏次		1	栏次		2
一、一般公共预算财政拨款收入	1	26128.17	一、一般公共服务支出	32	0.00
二、政府性基金预算财政拨款收入	2	532.57	二、外交支出	33	0.00
三、国有资本经营预算财政拨款收入	3	0.00	三、国防支出	34	0.00
四、上级补助收入	4	0.00	四、公共安全支出	35	0.00
五、事业收入	5	18776.29	五、教育支出	36	350.71
六、经营收入	6	0.00	六、科学技术支出	37	0.00
七、附属单位上缴收入	7	0.00	七、文化旅游体育与传媒支出	38	0.00
八、其他收入	8	466.95	八、社会保障和就业支出	39	176.96
	9		九、卫生健康支出	40	44886.96
	10		十、节能环保支出	41	120.00
	11		十一、城乡社区支出	42	4529.62
	12		十二、农林水支出	43	0.00
	13		十三、交通运输支出	44	0.00
	14		十四、资源勘探工业信息等支出	45	0.00
	15		十五、商业服务业等支出	46	0.00
	16		十六、金融支出	47	0.00

	17		十七、援助其他地区支出	48	0.00
	18		十八、自然资源海洋气象等支出	49	0.00
	19		十九、住房保障支出	50	132.32
	20		二十、粮油物资储备支出	51	0.00
	21		二十一、国有资本经营预算支出	52	0.00
	22		二十二、灾害防治及应急管理支出	53	0.00
	23		二十三、其他支出	54	615.10
	24		二十四、债务还本支出	55	0.00
	25		二十五、债务付息支出	56	0.00
	26		二十六、抗疫特别国债安排的支出	57	0.00
<b>本年收入合计</b>	27	45903.98	<b>本年支出合计</b>	58	50811.66
使用非财政拨款结余	28	421.90	结余分配	59	289.79
年初结转和结余	29	7722.44	年末结转和结余	60	2946.87
	30			61	
<b>总计</b>	31	54048.32	<b>总计</b>	62	54048.32

注：本表反映部门本年度的总收支和年末结转结余情况。本套报表金额单位转换时可能存在尾数误差。

## 收入决算表

公开 02 表

部门：任丘市卫生健康局（汇总）

金额单位：万元

科目编码			科目名称	本年收入合计	财政拨款收入	上级补助收入	事业收入	经营收入	附属单位上缴收入	其他收入
类	款	项	栏次	1	2	3	4	5	6	7
			合计	<b>45903.98</b>	<b>26660.74</b>	<b>0.00</b>	<b>18776.29</b>	<b>0.00</b>	<b>0.00</b>	<b>466.95</b>
205			教育支出	350.71	326.18	0.00	24.53	0.00	0.00	0.00
20503			职业教育	350.71	326.18	0.00	24.53	0.00	0.00	0.00
2050302			中等职业教育	350.71	326.18	0.00	24.53	0.00	0.00	0.00
208			社会保障和就业支出	176.96	176.96	0.00	0.00	0.00	0.00	0.00
20805			行政事业单位养老支出	176.96	176.96	0.00	0.00	0.00	0.00	0.00
2080505			机关事业单位基本养老保险缴费支出	176.96	176.96	0.00	0.00	0.00	0.00	0.00
210			卫生健康支出	44591.42	25372.71	0.00	18751.76	0.00	0.00	466.95
21001			卫生健康管理事务	3627.41	3627.41	0.00	0.00	0.00	0.00	0.00
2100101			行政运行	3546.25	3546.25	0.00	0.00	0.00	0.00	0.00
2100102			一般行政管理事务	65.00	65.00	0.00	0.00	0.00	0.00	0.00
2100199			其他卫生健康管理事务支出	16.16	16.16	0.00	0.00	0.00	0.00	0.00
21002			公立医院	3820.70	1235.44	0.00	2561.82	0.00	0.00	23.45
2100202			中医（民族）医院	3672.70	1087.44	0.00	2561.82	0.00	0.00	23.45
2100299			其他公立医院支出	148.00	148.00	0.00	0.00	0.00	0.00	0.00

21003	基层医疗卫生机构	17641.66	6536.61	0.00	10916.49	0.00	0.00	188.56
2100301	城市社区卫生机构	248.00	248.00	0.00	0.00	0.00	0.00	0.00
2100302	乡镇卫生院	16226.14	5121.09	0.00	10916.49	0.00	0.00	188.56
2100399	其他基层医疗卫生机构支出	1167.51	1167.51	0.00	0.00	0.00	0.00	0.00
21004	公共卫生	17980.80	12452.41	0.00	5273.45	0.00	0.00	254.94
2100401	疾病预防控制机构	4385.50	900.29	0.00	3420.09	0.00	0.00	65.13
2100402	卫生监督机构	568.52	568.52	0.00	0.00	0.00	0.00	0.00
2100403	妇幼保健机构	3386.67	1484.13	0.00	1853.36	0.00	0.00	49.17
2100408	基本公共卫生服务	5979.47	5870.83	0.00	0.00	0.00	0.00	108.64
2100409	重大公共卫生服务	2487.80	2455.80	0.00	0.00	0.00	0.00	32.00
2100410	突发公共卫生事件应急处理	880.11	880.11	0.00	0.00	0.00	0.00	0.00
2100499	其他公共卫生支出	292.73	292.73	0.00	0.00	0.00	0.00	0.00
21006	中医药	93.00	93.00	0.00	0.00	0.00	0.00	0.00
2100699	其他中医药支出	93.00	93.00	0.00	0.00	0.00	0.00	0.00
21007	计划生育事务	1192.65	1192.65	0.00	0.00	0.00	0.00	0.00
2100716	计划生育机构	300.00	300.00	0.00	0.00	0.00	0.00	0.00
2100717	计划生育服务	890.65	890.65	0.00	0.00	0.00	0.00	0.00
2100799	其他计划生育事务支出	2.00	2.00	0.00	0.00	0.00	0.00	0.00
21011	行政事业单位医疗	135.74	135.74	0.00	0.00	0.00	0.00	0.00
2101101	行政单位医疗	74.60	74.60	0.00	0.00	0.00	0.00	0.00
2101102	事业单位医疗	61.14	61.14	0.00	0.00	0.00	0.00	0.00
21013	医疗救助	25.83	25.83	0.00	0.00	0.00	0.00	0.00
2101301	城乡医疗救助	25.83	25.83	0.00	0.00	0.00	0.00	0.00
21016	老龄卫生健康事务	73.62	73.62	0.00	0.00	0.00	0.00	0.00
2101601	老龄卫生健康事务	73.62	73.62	0.00	0.00	0.00	0.00	0.00

211	节能环保支出	120.00	120.00	0.00	0.00	0.00	0.00	0.00
21103	污染防治	120.00	120.00	0.00	0.00	0.00	0.00	0.00
2110301	大气	120.00	120.00	0.00	0.00	0.00	0.00	0.00
212	城乡社区支出	532.57	532.57	0.00	0.00	0.00	0.00	0.00
21208	国有土地使用权出让收入安排的支出	532.57	532.57	0.00	0.00	0.00	0.00	0.00
2120804	农村基础设施建设支出	532.57	532.57	0.00	0.00	0.00	0.00	0.00
221	住房保障支出	132.32	132.32	0.00	0.00	0.00	0.00	0.00
22102	住房改革支出	132.32	132.32	0.00	0.00	0.00	0.00	0.00
2210201	住房公积金	132.32	132.32	0.00	0.00	0.00	0.00	0.00

注：本表反映部门本年度取得的各项收入情况。

## 支出决算表

公开 03 表

部门：任丘市卫生健康局（汇总）

金额单位：万元

科目编码			科目名称	本年支出 合计	基本支出	项目支出	上缴 上级 支出	经营支出	对附属单位 补助支出
类	款	项	栏次	1	2	3	4	5	6
			合计	<b>50811.66</b>	<b>32479.40</b>	<b>18332.26</b>	<b>0.00</b>	<b>0.00</b>	<b>0.00</b>
205			教育支出	350.71	340.71	10.00	0.00	0.00	0.00
20503			职业教育	350.71	340.71	10.00	0.00	0.00	0.00
2050302			中等职业教育	350.71	340.71	10.00	0.00	0.00	0.00
208			社会保障和就业支出	176.96	176.96	0.00	0.00	0.00	0.00
20805			行政事业单位养老支出	176.96	176.96	0.00	0.00	0.00	0.00
2080505			机关事业单位基本养老保险缴费支出	176.96	176.96	0.00	0.00	0.00	0.00
210			卫生健康支出	44886.96	31829.42	13057.54	0.00	0.00	0.00
21001			卫生健康管理事务	3627.41	3599.92	27.50	0.00	0.00	0.00
2100101			行政运行	3546.25	3546.25	0.00	0.00	0.00	0.00
2100102			一般行政管理事务	65.00	53.66	11.34	0.00	0.00	0.00



2100199	其他卫生健康管理事务支出	16.16	0.00	16.16	0.00	0.00	0.00
21002	公立医院	4044.30	3661.45	382.85	0.00	0.00	0.00
2100202	中医(民族)医院	3896.30	3661.45	234.85	0.00	0.00	0.00
2100299	其他公立医院支出	148.00	0.00	148.00	0.00	0.00	0.00
21003	基层医疗卫生机构	17701.97	16520.45	1181.51	0.00	0.00	0.00
2100301	城市社区卫生机构	248.00	48.00	200.00	0.00	0.00	0.00
2100302	乡镇卫生院	16286.45	15872.45	414.00	0.00	0.00	0.00
2100399	其他基层医疗卫生机构支出	1167.51	600.00	567.51	0.00	0.00	0.00
21004	公共卫生	17989.54	7911.85	10077.69	0.00	0.00	0.00
2100401	疾病预防控制机构	4679.23	4514.88	164.36	0.00	0.00	0.00
2100402	卫生监督机构	569.19	451.19	118.00	0.00	0.00	0.00
2100403	妇幼保健机构	3113.56	2941.96	171.60	0.00	0.00	0.00
2100408	基本公共卫生服务	5903.25	0.00	5903.25	0.00	0.00	0.00
2100409	重大公共卫生服务	2551.46	3.83	2547.64	0.00	0.00	0.00
2100410	突发公共卫生事件应急处理	880.11	0.00	880.11	0.00	0.00	0.00
2100499	其他公共卫生支出	292.73	0.00	292.73	0.00	0.00	0.00
21006	中医药	94.08	0.00	94.08	0.00	0.00	0.00

2100699	其他中医药支出	94.08	0.00	94.08	0.00	0.00	0.00
21007	计划生育事务	1194.46	0.00	1194.46	0.00	0.00	0.00
2100716	计划生育机构	300.00	0.00	300.00	0.00	0.00	0.00
2100717	计划生育服务	890.65	0.00	890.65	0.00	0.00	0.00
2100799	其他计划生育事务支出	3.81	0.00	3.81	0.00	0.00	0.00
21011	行政事业单位医疗	135.74	135.74	0.00	0.00	0.00	0.00
2101101	行政单位医疗	74.60	74.60	0.00	0.00	0.00	0.00
2101102	事业单位医疗	61.14	61.14	0.00	0.00	0.00	0.00
21013	医疗救助	25.83	0.00	25.83	0.00	0.00	0.00
2101301	城乡医疗救助	25.83	0.00	25.83	0.00	0.00	0.00
21016	老龄卫生健康事务	73.62	0.00	73.62	0.00	0.00	0.00
2101601	老龄卫生健康事务	73.62	0.00	73.62	0.00	0.00	0.00
211	节能环保支出	120.00	0.00	120.00	0.00	0.00	0.00
21103	污染防治	120.00	0.00	120.00	0.00	0.00	0.00
2110301	大气	120.00	0.00	120.00	0.00	0.00	0.00
212	城乡社区支出	4529.62	0.00	4529.62	0.00	0.00	0.00
21208	国有土地使用权出让收入安排的支出	4529.62	0.00	4529.62	0.00	0.00	0.00
2120804	农村基础设施建设支出	532.57	0.00	532.57	0.00	0.00	0.00
2120899	其他国有土地使用权出让收入安排的支出	3997.04	0.00	3997.04	0.00	0.00	0.00
221	住房保障支出	132.32	132.32	0.00	0.00	0.00	0.00

22102	住房改革支出	132.32	132.32	0.00	0.00	0.00	0.00
2210201	住房公积金	132.32	132.32	0.00	0.00	0.00	0.00
229	其他支出	615.10	0.00	615.10	0.00	0.00	0.00
22904	其他政府性基金及 对应专项债务收入 安排的支出	615.10	0.00	615.10	0.00	0.00	0.00
2290403	其他政府性基金 债务收入安排的支 出	615.10	0.00	615.10	0.00	0.00	0.00

注：本表反映部门本年度各项支出情况。

## 财政拨款收入支出决算总表

公开 04 表

部门：任丘市卫生健康局（汇总）

金额单位：万元

收 入			支 出					
项目	行次	金额	项目	行次	合计	一般公共 预算财政 拨款	政府性基金预算财政拨款	国有资本 经营预算 财政拨款
栏次		1	栏次		2	3	4	5
一、一般公共预算财政拨款	1	26128.17	一、一般公共服务支出	33	0.00	0.00	0.00	0.00
二、政府性基金预算财政拨款	2	532.57	二、外交支出	34	0.00	0.00	0.00	0.00
三、国有资本经营财政拨款	3	0.00	三、国防支出	35	0.00	0.00	0.00	0.00
	4		四、公共安全支出	36	0.00	0.00	0.00	0.00
	5		五、教育支出	37	326.18	326.18	0.00	0.00
	6		六、科学技术支出	38	0.00	0.00	0.00	0.00
	7		七、文化旅游体育与传媒支出	39	0.00	0.00	0.00	0.00
	8		八、社会保障和就业支出	40	176.96	176.96	0.00	0.00
	9		九、卫生健康支出	41	25561.34	25561.34	0.00	0.00
	10		十、节能环保支出	42	120.00	120.00	0.00	0.00
	11		十一、城乡社区支出	43	4529.62	0.00	4529.62	0.00
	12		十二、农林水支出	44	0.00	0.00	0.00	0.00
	13		十三、交通运输支出	45	0.00	0.00	0.00	0.00
	14		十四、资源勘探工业信息等支出	46	0.00	0.00	0.00	0.00

	15		十五、商业服务业等支出	47	0.00	0.00	0.00	0.00
	16		十六、金融支出	48	0.00	0.00	0.00	0.00
	17		十七、援助其他地区支出	49	0.00	0.00	0.00	0.00
	18		十八、自然资源海洋气象等支出	50	0.00	0.00	0.00	0.00
	19		十九、住房保障支出	51	132.32	132.32	0.00	0.00
	20		二十、粮油物资储备支出	52	0.00	0.00	0.00	0.00
	21		二十一、国有资本经营预算支出	53	0.00	0.00	0.00	0.00
	22		二十二、灾害防治及应急管理支出	54	0.00	0.00	0.00	0.00
	23		二十三、其他支出	55	615.10	0.00	615.10	0.00
	24		二十四、债务还本支出	56	0.00	0.00	0.00	0.00
	25		二十五、债务付息支出	57	0.00	0.00	0.00	0.00
	26		二十六、抗疫特别国债安排的支出	58	0.00	0.00	0.00	0.00
<b>本年收入合计</b>	27	26660.74	<b>本年支出合计</b>	59	31461.51	26316.79	5144.72	0.00
年初财政拨款结转和结余	28	6513.09	年末财政拨款结转和结余	60	1712.33	1712.33	0.00	0.00
一般公共预算财政拨款	29	1900.95		61				
政府性基金预算财政拨款	30	4612.14		62				
国有资本经营预算财政拨款	31	0.00		63				
<b>总计</b>	32	33173.83	<b>总计</b>	64	33173.83	28029.12	5144.72	0.00

注：本表反映部门本年度一般公共预算财政拨款、政府性基金预算财政拨款和国有资本经营预算财政拨款的总收支和年末结转结余情况。

## 一般公共预算财政拨款收入支出决算表

公开 05 表

部门：任丘市卫生健康局（汇总）

金额单位：万元

科目编码			科目名称	年初结转和结余			本年收入			本年支出			年末结转和结余			
				合计	基本支出结转	项目支出结转和结余	合计	基本支出	项目支出	合计	基本支出	项目支出	合计	基本支出结转	项目支出结转和结余	
类	款	项	栏次	1	2	3	4	5	6	7	8	9	10	11	12	13
			合计	<b>1900.95</b>	<b>2.47</b>	<b>1898.48</b>	<b>26128.17</b>	<b>13303.32</b>	<b>12824.85</b>	<b>26316.79</b>	<b>13303.99</b>	<b>13012.80</b>	<b>1712.33</b>	<b>1.80</b>	<b>1710.53</b>	<b>0.00</b>
205			教育支出	0.00	0.00	0.00	326.18	316.18	10.00	326.18	316.18	10.00	0.00	0.00	0.00	0.00
20503			职业教育	0.00	0.00	0.00	326.18	316.18	10.00	326.18	316.18	10.00	0.00	0.00	0.00	0.00
2050302			中等职业教育	0.00	0.00	0.00	326.18	316.18	10.00	326.18	316.18	10.00	0.00	0.00	0.00	0.00
208			社会保障和就业支出	0.00	0.00	0.00	176.96	176.96	0.00	176.96	176.96	0.00	0.00	0.00	0.00	0.00
20805			行政事业单位养老支出	0.00	0.00	0.00	176.96	176.96	0.00	176.96	176.96	0.00	0.00	0.00	0.00	0.00
2080505			机关事业单位基	0.00	0.00	0.00	176.96	176.96	0.00	176.96	176.96	0.00	0.00	0.00	0.00	0.00

	本养老保险缴费支出													
210	卫生健康支出	1900.95	2.47	1898.48	25372.71	12677.86	12694.85	25561.34	12678.54	12882.80	1712.33	1.80	1710.53	0.00
21001	卫生健康管理事务	0.00	0.00	0.00	3627.41	3599.92	27.50	3627.41	3599.92	27.50	0.00	0.00	0.00	0.00
2100101	行政运行	0.00	0.00	0.00	3546.25	3546.25	0.00	3546.25	3546.25	0.00	0.00	0.00	0.00	0.00
2100102	一般行政管理事务	0.00	0.00	0.00	65.00	53.66	11.34	65.00	53.66	11.34	0.00	0.00	0.00	0.00
2100199	其他卫生健康管理事务支出	0.00	0.00	0.00	16.16	0.00	16.16	16.16	0.00	16.16	0.00	0.00	0.00	0.00
21002	公立医院	0.00	0.00	0.00	1235.44	852.59	382.85	1235.44	852.59	382.85	0.00	0.00	0.00	0.00
2100202	中医(民族)医院	0.00	0.00	0.00	1087.44	852.59	234.85	1087.44	852.59	234.85	0.00	0.00	0.00	0.00
2100299	其他公立医院支出	0.00	0.00	0.00	148.00	0.00	148.00	148.00	0.00	148.00	0.00	0.00	0.00	0.00
21003	基层医疗卫生机构	0.00	0.00	0.00	6536.61	5355.09	1181.51	6536.61	5355.09	1181.51	0.00	0.00	0.00	0.00
2100301	城市社区卫生机构	0.00	0.00	0.00	248.00	48.00	200.00	248.00	48.00	200.00	0.00	0.00	0.00	0.00

2100302	乡镇卫生院	0.00	0.00	0.00	5121.09	4707.09	414.00	5121.09	4707.09	414.00	0.00	0.00	0.00	0.00
2100399	其他基层医疗卫生机构支出	0.00	0.00	0.00	1167.51	600.00	567.51	1167.51	600.00	567.51	0.00	0.00	0.00	0.00
21004	公共卫生	1893.56	2.47	1891.09	12452.41	2734.53	9717.88	12638.15	2735.20	9902.95	1707.83	1.80	1706.03	0.00
2100401	疾病预防控制机构	0.00	0.00	0.00	900.29	796.05	104.24	900.29	796.05	104.24	0.00	0.00	0.00	0.00
2100402	卫生监督机构	2.47	2.47	0.00	568.52	450.52	118.00	569.19	451.19	118.00	1.80	1.80	0.00	0.00
2100403	妇幼保健机构	170.00	0.00	170.00	1484.13	1484.13	0.00	1654.13	1484.13	170.00	0.00	0.00	0.00	0.00
2100408	基本公共卫生服务	1650.19	0.00	1650.19	5870.83	0.00	5870.83	5820.00	0.00	5820.00	1701.03	0.00	1701.03	0.00
2100409	重大公共卫生服务	70.90	0.00	70.90	2455.80	3.83	2451.98	2521.70	3.83	2517.87	5.00	0.00	5.00	0.00
2100410	突发公共卫生事件应急处理	0.00	0.00	0.00	880.11	0.00	880.11	880.11	0.00	880.11	0.00	0.00	0.00	0.00
2100499	其他公共卫生支出	0.00	0.00	0.00	292.73	0.00	292.73	292.73	0.00	292.73	0.00	0.00	0.00	0.00



21006	中医药	3.58	0.00	3.58	93.00	0.00	93.00	94.08	0.00	94.08	2.50	0.00	2.50	0.00
2100699	其他中医药支出	3.58	0.00	3.58	93.00	0.00	93.00	94.08	0.00	94.08	2.50	0.00	2.50	0.00
21007	计划生育事务	3.81	0.00	3.81	1192.65	0.00	1192.65	1194.46	0.00	1194.46	2.00	0.00	2.00	0.00
2100716	计划生育机构	0.00	0.00	0.00	300.00	0.00	300.00	300.00	0.00	300.00	0.00	0.00	0.00	0.00
2100717	计划生育服务	0.00	0.00	0.00	890.65	0.00	890.65	890.65	0.00	890.65	0.00	0.00	0.00	0.00
2100799	其他计划生育事务支出	3.81	0.00	3.81	2.00	0.00	2.00	3.81	0.00	3.81	2.00	0.00	2.00	0.00
21011	行政事业单位医疗	0.00	0.00	0.00	135.74	135.74	0.00	135.74	135.74	0.00	0.00	0.00	0.00	0.00
2101101	行政单位医疗	0.00	0.00	0.00	74.60	74.60	0.00	74.60	74.60	0.00	0.00	0.00	0.00	0.00
2101102	事业单位医疗	0.00	0.00	0.00	61.14	61.14	0.00	61.14	61.14	0.00	0.00	0.00	0.00	0.00
21013	医疗救助	0.00	0.00	0.00	25.83	0.00	25.83	25.83	0.00	25.83	0.00	0.00	0.00	0.00
2101301	城乡医疗救助	0.00	0.00	0.00	25.83	0.00	25.83	25.83	0.00	25.83	0.00	0.00	0.00	0.00
21016	老龄卫生健康事务	0.00	0.00	0.00	73.62	0.00	73.62	73.62	0.00	73.62	0.00	0.00	0.00	0.00
2101601	老龄卫生健康事务	0.00	0.00	0.00	73.62	0.00	73.62	73.62	0.00	73.62	0.00	0.00	0.00	0.00

211	节能环保支出	0.00	0.00	0.00	120.00	0.00	120.00	120.00	0.00	120.00	0.00	0.00	0.00	0.00
21103	污染防治	0.00	0.00	0.00	120.00	0.00	120.00	120.00	0.00	120.00	0.00	0.00	0.00	0.00
2110301	大气	0.00	0.00	0.00	120.00	0.00	120.00	120.00	0.00	120.00	0.00	0.00	0.00	0.00
221	住房保障支出	0.00	0.00	0.00	132.32	132.32	0.00	132.32	132.32	0.00	0.00	0.00	0.00	0.00
22102	住房改革支出	0.00	0.00	0.00	132.32	132.32	0.00	132.32	132.32	0.00	0.00	0.00	0.00	0.00
2210201	住房公积金	0.00	0.00	0.00	132.32	132.32	0.00	132.32	132.32	0.00	0.00	0.00	0.00	0.00

注：本表反映部门本年度一般公共预算财政拨款支出情况。

## 一般公共预算财政拨款基本支出决算表

公开 06 表

部门：任丘市卫生健康局（汇总）

金额单位：万元

人员经费			公用经费					
科目编码	科目名称	决算数	科目编码	科目名称	决算数	科目编码	科目名称	决算数
301	工资福利支出	11871.43	302	商品和服务支出	1034.83	307	债务利息及费用支出	0.00
30101	基本工资	3161.69	30201	办公费	63.99	30701	国内债务付息	0.00
30102	津贴补贴	1336.03	30202	印刷费	12.47	30702	国外债务付息	0.00
30103	奖金	2442.13	30203	咨询费	0.48	310	资本性支出	0.00
30106	伙食补助费	0.00	30204	手续费	0.40	31001	房屋建筑物购建	0.00
30107	绩效工资	2013.30	30205	水费	4.05	31002	办公设备购置	0.00
30108	机关事业单位基本养老保险缴费	1438.99	30206	电费	28.17	31003	专用设备购置	0.00
30109	职业年金缴费	247.29	30207	邮电费	16.31	31005	基础设施建设	0.00
30110	职工基本医疗保险缴费	261.10	30208	取暖费	53.73	31006	大型修缮	
30111	公务员医疗补助缴费	95.12	30209	物业管理费	1.13	31007	信息网络及软件购置更新	
30112	其他社会保障缴费	337.67	30211	差旅费	2.49	31008	物资储备	
30113	住房公积金	518.17	30212	因公出国（境）费用		31009	土地补偿	
30114	医疗费		30213	维修（护）费	29.35	31010	安置补助	
30199	其他工资福利支出	19.92	30214	租赁费	38.97	31011	地上附着物和青苗补偿	
303	对个人和家庭的补助	397.73	30215	会议费		31012	拆迁补偿	

30301	离休费	36.44	30216	培训费		31013	公务用车购置	
30302	退休费	76.46	30217	公务接待费		31019	其他交通工具购置	
30303	退职（役）费		30218	专用材料费	274.09	31021	文物和陈列品购置	
30304	抚恤金	72.01	30224	被装购置费		31022	无形资产购置	
30305	生活补助	204.92	30225	专用燃料费		31099	其他资本性支出	
30306	救济费		30226	劳务费	348.58	399	其他支出	
30307	医疗费补助		30227	委托业务费	9.84	39906	赠与	
30308	助学金		30228	工会经费	26.10	39907	国家赔偿费用支出	
30309	奖励金	6.03	30229	福利费	40.38	39908	对民间非营利组织和群众性自治组织补贴	
30310	个人农业生产补贴	0.00	30231	公务用车运行维护费	12.00	39999	其他支出	0.00
30311	代缴社会保险费	0.00	30239	其他交通费用	39.07			
30399	其他对个人和家庭的补助	1.87	30240	税金及附加费用	0.00			
			30299	其他商品和服务支出	33.23			
人员经费合计		12269.16	公用经费合计				1034.83	

## 政府性基金预算财政拨款收入支出决算表

公开 07 表

部门：任丘市卫生健康局（汇总）

金额单位：万元

科目编码			科目名称	年初结转和结余			本年收入			本年支出			年末结转和结余			
				合计	基本支出结转	项目支出结转和结余	合计	基本支出	项目支出	合计	基本支出	项目支出	合计	基本支出结转	项目支出结转和结余	
类	款	项	栏次	1	2	3	4	5	6	7	8	9	10	11	12	13
			合计	4612.14	0.00	4612.14	532.57	0.00	532.57	5144.72	0.00	5144.72	0.00	0.00	0.00	0.00
212			城乡社区支出	3997.04	0.00	3997.04	532.57	0.00	532.57	4529.62	0.00	4529.62	0.00	0.00	0.00	0.00
21208			国有土地使用权出让收入安排的支出	3997.04	0.00	3997.04	532.57	0.00	532.57	4529.62	0.00	4529.62	0.00	0.00	0.00	0.00
2120804			农村基础设施建设支出	0.00	0.00	0.00	532.57	0.00	532.57	532.57	0.00	532.57	0.00	0.00	0.00	0.00
2120899			其他国有土地使用权出让收入安排的支出	3997.04	0.00	3997.04	0.00	0.00	0.00	3997.04	0.00	3997.04	0.00	0.00	0.00	0.00
229			其他支出	615.10	0.00	615.10	0.00	0.00	0.00	615.10	0.00	615.10	0.00	0.00	0.00	0.00
22904			其他政府性基金及对应专项债务收入安排	615.10	0.00	615.10	0.00	0.00	0.00	615.10	0.00	615.10	0.00	0.00	0.00	0.00

	的支出														
2290403	其他政府性基金债务收入安排的支出	615.10	0.00	615.10	0.00	0.00	0.00	615.10	0.00	615.10	0.00	0.00	0.00	0.00	0.00

注：本表反映部门本年度政府性基金预算财政拨款收入、支出及结转和结余情况。

本部门本年度无收支及结转结余情况，按要求以空表列示。

## 一般公共预算财政拨款“三公”经费支出决算表

公开 07  
表  
金额单  
位：万元

部门：任丘市卫生健康局（汇总）

预算数						决算数					
合计	因公出国（境）费	公务用车购置及运行费			公务接待费	合计	因公出国（境）费	公务用车购置及运行费			公务接待费
		小计	公务用车购置费	公务用车运行费				小计	公务用车购置费	公务用车运行费	
1	2	3	4	5	6	7	8	9	10	11	12
24.74	0.00	24.74	12.74	12.00	0.00	24.74	0.00	24.74	12.74	12.00	0.00

注：本表反映部门本年度“三公”经费支出预决算情况。其中：预算数为“三公”经费**全年预算数**，反映按规定程序调整后的预算数；决算数是包括当年一般公共预算财政拨款和以前年度结转资金安排的实际支出。

## 国有资本经营预算财政拨款收入支出决算表

公开 08 表

部门：任丘市卫生健康局（汇总）

金额单位：万元

科目编码			科目名称	年初结转和结余	本年收入	本年支出	年末结转和结余		
							合计	结转	结余
类	款	项	栏次	1	2	3	4	5	6
			合计						

注：本表反映部门本年度国有资本经营预算财政拨款收入、支出及结转结余情况。我部门本年度无此项支出，按要求空表列示。



